

**POLITYKA ROZWOJU  
I KIERUNKI  
ZAGOSPODAROWANIA  
PRZESTRZENNEGO**

# CELE I ZADANIA ROZWOJOWE



## Cele i zadania rozwojowe

Cele rozwojowe gminy przedstawia się w układzie hierarchicznym w rozwiązywaniu najistotniejszych problemów zrównoważonego rozwoju gminy. Założona hierarchia celów wynika z ich wzajemnych uwarunkowań polegających na tym, że realizacja celu pierwszego wymusza działania na rzecz realizacji celu drugiego.

### Cel I

Gorzyce – ważnym ośrodkiem rozwoju przedsiębiorczości gospodarczej w subregionie. Cel ten wytycza się jako drogę do efektywnej poprawy warunków życia mieszkańców gminy, która łącznie z sąsiednimi ośrodkami takimi jak Tarnobrzeg, Stalowa Wola i Sandomierz tworzy obszar aktywności gospodarczej. Siłą napędową aktywności gospodarczej jest różnorodność potencjału społeczno – gospodarczego.

### Cel II

Gmina Gorzyce – atrakcyjnym miejscem zamieszkania i wypoczynku (agroturystyka), wykorzystującym walory przyrodnicze. Dla umocnienia pozycji Gorzyc w regionie należy dążyć do aktywizacji turystyki i rekreacji wykorzystujące walory przyrodnicze oraz bazę agroturystyczną gminy wspomagając się jednocześnie atrakcyjnością, zasobami kultury małopolskiej oraz urokliwym krajobrazem Wyżyny Sandomierskiej.

Zadania umożliwiające osiągnięcie wyznaczonych celów strategicznych.

#### 1. Aktywizacja gospodarcza gminy:

- określenie i w dalszej kolejności realizacja kierunków rozwoju gospodarczego gminy (pożądanym dokumentem będzie strategia rozwoju społeczno – gospodarczego gminy),
- tworzenie dogodnych warunków dla inwestorów poprzez:
  - a) wskazanie oferty terenowej,
  - b) obsługę formalno – prawną i administracyjną,
  - c) stały monitoring i promocję oferty gospodarczej.
- racjonalna prywatyzacja zasobów gminnych nieruchomości,
- współpraca z gminami ościennymi oraz nawiązywanie kontaktów a kontrahentami o charakterze branżowym,
- wykorzystanie użytków rolnych do intensywnej produkcji i przetwórstwa rolnego.

2. Podnoszenie standardu życia mieszkańców:

- tworzenie warunków do zaspokojenia potrzeb mieszkaniowych,
- stwarzanie preferencji dla rozwoju handlu i usług, nieuciążliwego przemysłu oraz turystyki i wypoczynku,
- rozwój infrastruktury wiejskiej poprzez uzupełnienie w terenach zabudowanych i tworzenie na obszarach wyznaczonych do zabudowy,
- eliminacja źródeł degradacji środowiska przyrodniczego,
- ochrona rolniczej przestrzeni produkcyjnej,
- zaopatrzenie mieszkańców w zdrową wodę,
- tworzenie warunków dla udziału osób niepełnosprawnych w życiu gminy,
- stałe podnoszenie standardu warunków nauczania oraz ochronę zdrowia,
- troska o ludzi bezdomnych,
- prowadzenie polityki prorodzinnej, wspomaganie młodych małżeństw, wspomaganie rodzin wielodzietnych,
- wspieranie działań na rzecz inicjatyw kulturalnych.

3. Tworzenie stref aktywnego i spokojnego wypoczynku:

- wydzielenie i zagospodarowanie stref i obszarów służących rekreacji i masowego sportu,
- realizacja koncepcji ścieżek rowerowych,
- rekultywacja terenów zdegradowanych lub nieużytków z przeznaczeniem na potrzeby turystyki i rekreacji,
- wspieranie działań oraz organizacji sieci gospodarstw prowadzących działalność agroturystyczną,
- wspieranie organizacyjne i finansowe dziedzin kultury promujących gminę.

# ZASADY ROZWOJU I KIERUNKI POLITYKI PRZESTRZENNEJ



## 1. Polityka w zakresie ochrony środowiska przyrodniczego i kulturowego

### 1.1. Polityka w zakresie ochrony środowiska przyrodniczego

Przy formułowaniu generalnych ustaleń dotyczących ochrony środowiska na obszarze gminy kierowano się zasadą zrównoważonego rozwoju – rozwoju gospodarczego z uwzględnieniem czynników środowiskowych.

Określono kierunki takiego przebiegu nieuchronnego i pożądanego rozwoju gospodarczego, który nie naruszałby w sposób istotny i nieodwracalny środowiska życia człowieka, nie doprowadzałby do degradacji biosfery i który, godziłby prawa przyrody, ekonomii i kultury. Wychodząc do wniosków sformułowanych w pierwszej części opracowania, a mianowicie uwarunkowań wynikających ze stanu i funkcjonowania środowiska przyrodniczego na terenie gminy, jak również uwarunkowań zewnętrznych przyjęto następujące zasady polityki ochrony i kształtowania przyrody i krajobrazu:

#### 1.1.1. Ochrona wód powierzchniowych

Celem zapewnienia warunków ochrony wód powierzchniowych jako podstawowy wymóg określa się realizację sieci kanalizacyjnej – obejmującej całą gminę oraz budowę oczyszczalni. Rzeki odwadniające teren gminy tj. Wisła, San, Łęg, Trześniówka sklasyfikowane jako pozaklasowe, wprowadzają wody o takim stopniu zanieczyszczenia już z poza terenu gminy.

Celowym winno być osiągnięcie II klas czystości tych rzek, co w przypadku Wisły, Sanu i Łęgu będzie realne poprzez kompleksową ochronę, czyli realizację oczyszczalni ścieków o odpowiedniej sprawności oczyszczania w górnych odcinkach tych rzek. Trześniówka, której dopływem jest Mokryszówka będąca odbiornikiem ścieków z Zakładu Odsiarczania Wód Złożowych w KiZPS „Siarkopol” posiada również szansę na poprawę jakości wód po zakończeniu odpompowywania wód trzeciorzędowych w likwidowanej Kopalni Machów.



Zostanie wówczas uruchomiony proces samooczyszczalnia rzeki, który będzie miał pozytywny wpływ na wody prowadzone przez Trześniówkę. Z chwilą osiągnięcia stanu poprawy jakości wód płynących na terenie gminy mogłyby być one wykorzystane dla celów rekreacji mieszkańców gminy, jak również stanowiłyby zaplecze turystyczne ośrodków miejskich: Tarnobrzega i Stalowej Woli.

### 1.1.2. Ochrona wód podziemnych

Teren gminy jest zasobny w wody podziemne, występujący tu GZWP Nr 425 obejmuje niemal całą powierzchnię gminy, jest pozbawiony warstwy izolacyjnej, tym samym narażony na zanieczyszczenia z powierzchni.

Zasoby zbiornika są głównym źródłem zaopatrzenia ludności w wodę pitną. Celem zapewnienia warunków ochrony wód w głębszych ograniczenia dotyczą niemal całej powierzchni gminy i obejmują:



- kontynuację wzmoczonej ochrony sanitarnej w obrębie stref ochrony bezpośredniej i pośredniej ujęć wody pitnej,
- ograniczenia dla rolnictwa w zakresie nadmiernego stosowania nawozów, lokalizacji nowych uciążliwych inwestycji wodochłonnych, lokalizowania wysypisk i wylewisk odpadów komunalnych i przemysłowych,
- objęcia ścisłą kontrolą wpływu na wody podziemne składowiska odpadów niebezpiecznych zlokalizowanego na terenie WSK.

### 1.1.3. Ochrona powietrza atmosferycznego

W zakresie ochrony powietrza atmosferycznego celem jest osiągnięcie norm czystości powietrza określonych stosownymi przepisami prawnymi. Stan czystości powietrza na terenie gminy przedstawia się na przestrzeni ostatnich lat zadowalająco, jedyny problem stanowią przekroczenia dopuszczalnych norm związków fluoru w rejonie WSK. W związku z niemal całkowitą eliminacją związków fluoru z procesów technologicznych zakładu, jak również z przebudową wszystkich kotłowni w obiektach użyteczności publicznej – z węglowych na gazowe należy w najbliższym czasie spodziewać się poprawy w tym zakresie. Formułuje się następujące warunki celem utrzymania określonych prawem norm warunków aerosanitarnych:



- likwidacja niskich źródeł emisji, dalsza w miarę możliwości centralizacja źródeł ciepła, stosowanie nośników nie posiadających negatywnego wpływu na powietrze,
- niedopuszczenie do lokalizacji nowych obiektów bez wyposażenia w urządzenia redukcyjne,
- wykorzystanie wymogu sporządzania ocen wpływu na środowisko inwestycji,
- podjęcie docelowych rozwiązań unieszkodliwiania odpadów komunalnych i przemysłowych oraz likwidacja „dzikich wysypisk”,
- dotrzymanie warunków określonych w decyzji o dopuszczalnej emisji zanieczyszczeń przez WSK Gorzyce,

- ograniczenia zanieczyszczeń motoryzacyjnych poprzez budowę dróg omijających gęsto zaludnione tereny i tworzenie zieleni izolacyjnej, tego samego typu działania dotyczą ograniczenia zagrożenia hałasem,
- działalność kontrolna w celu podejmowania przeciwdziałań.

Zasady ochrony powietrza atmosferycznego odnoszą się do wszystkich komponentów środowiska przyrodniczego, ze względu na powszechność jego występowania i decydujący wpływ zanieczyszczenia powietrza w stosunku do środowiska życia człowieka.

#### **1.1.4. Ochrona zasobów surowcowych, gospodarka surowcami, ochrona powierzchni ziemi**

Powszechnie występujące na terenie gminy kopaliny pospolite: surowce ilaste i kruszywa naturalne, są eksploatowane na szeroką skalę. Stanowią surowiec dla przemysłu materiałów budowlanych.

W celu zapewnienia racjonalnego wykorzystania tych zasobów konieczne jest respektowanie prawa szczególnego, a mianowicie pozyskiwania surowców na mocy koncesji, określającej warunki eksploatacji i rekultywacji. Rekultywacja terenów poeksploatacyjnych na terenie gminy stanowi istotny cel, ze względu na znaczną powierzchnię użytków wyłączonych z produkcji rolnej. Jako podstawowy, określa się rolny kierunek rekultywacji, przywrócenie do użytkowania w postaci łąk.



#### **1.1.5. Ochrona gruntów rolnych i leśnych**

W myśl ustawy o ochronie gruntów rolnych i leśnych zaleca się oszczędne dysponowanie gruntami o wysokiej bonitacji oraz terenami leśnymi w przeznaczaniu na cele nierolnicze i nieleśne.

Przeznaczenie takie odbywa się w planie zagospodarowania przestrzennego, w przypadku gleb I – III klasy wymagane jest uzyskanie zgody Ministra Rolnictwa i Gospodarki Żywnościowej, gleb IV klasy Wojewody, lasów państwowych Ministra Ochrony Środowiska, Zasobów Naturalnych i Leśnictwa. Jednocześnie w ramach „Krajowego programu zwiększania lesistości” z 1995 r. przeznacza się użytki rolne najniższych klas pod zalesienie.

#### **1.1.6. Obiekty objęte i proponowane do ochrony prawnej**

Na terenie gminy nie ma wielkoprzestrzennych form ochrony przyrody. Obiektami prawnie chronionymi są 3 pomniki przyrody żywej znajdujące się w miejscowości Trześć na terenie Szkoły Podstawowej: dąb szypułkowy, jesion wyniosły i kasztanowiec.

Proponuje się objęcie ochroną prawną w formie stanowiska dokumentacyjnego przyrody nieożywionej wychodni kambru na „Wzgórzu Pączek”, które stanowią przedłużenie warstw skalnych tego wieku objętych ochroną rezerwatową w Górach Pieprzowych. Występowanie skał kambryjskich na powierzchni należy do rzadkości w Polsce. Utworzenie takiej formy ochrony przyrody leży w gestii Rady Gminy, po uprzednim przeprowadzeniu specjalistycznych badań.





### 1.1.7. System powiązań ekologicznych

Ochronie podlega dolina Wisły i Sanu, które zostały włączone w skład międzynarodowej sieci ekologicznej – jako korytarze ekologiczne o znaczeniu krajowym. Wiąże się to z wdrożeniem międzynarodowego programu ochrony środowiska przyrodniczego, którego celem jest zachowanie naturalnych powiązań ekologicznych Europy, a zadaniem priorytetowym ochrona wód.

Ponadto system ekologiczny na terenie gminy tworzą: dolina Łęgu, kompleksy leśne w południowej części, ekosystemy łąkowe, naturalne podmokłości, starorzecza. Obszary te winny być chronione przed zainwestowaniem, posiadają predyspozycje do pełnienia funkcji biotycznej i systemu terenów otwartych w gminie. Szczegółowe warunki ochrony i korzystania z wód i terenów przybrzeżnych określa Prawo wodne z dnia 24.10.1974 oraz ustawa z dnia 25.04.1997 o zmianie ustawy Prawo wodne, która m.in. w art. 66 zakazuje na obszarze międzywala wznoszenia obiektów kubaturowych, składowania materiałów, zmieniania ukształtowania powierzchni gruntu itp.

### 1.2. Polityka w zakresie ochrony środowiska kulturowego

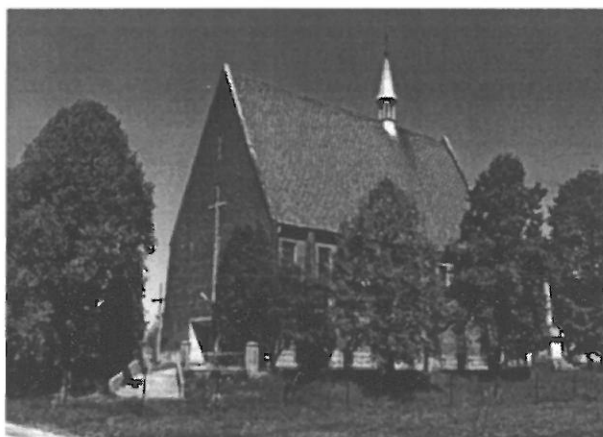
Zasoby dziedzictwa kulturowego nie stanowią dominanty w zagospodarowaniu przestrzennym gminy ze względu na rozproszenie i brak obiektów o znaczeniu większym niż lokalne. Uzupełnienie istniejących zabytków stanowią stanowiska archeologiczne świadczące o tradycji osadnictwa w tym rejonie w czasach prehistorycznych.

Obiekty zabytkowe najwartościowsze wpisane do wojewódzkiego rejestru zabytków, są zlokalizowane w Gorzycach, Wrzawach i Trześni – natomiast stanowiska archeologiczne w Trześni, Wrzawach, Furmanach i Sokolnikach.

Jako generalne ustalenia polityki w zakresie ochrony dóbr kultury określa się:

- objęcie stałą ochroną obiektów wpisanych do rejestru,
- przywracanie wartości (rewaloryzacja obiektów i zespołów zabytkowych),
- zachowanie naturalnego otoczenia i zieleni towarzyszącej,
- sukcesywne wpisywanie do rejestru wszystkich zewidencjonowanych obiektów w celu zachowania dla przyszłych pokoleń,
- przestrzeganie zasad ochrony stanowisk archeologicznych zgodnie z ustalonymi przepisami stanowiącymi uwarunkowania dla inwestowania w rejonie ich występowania.

W planach miejscowych należy podejmować działania projektowe z zakresu tworzenia nowych wartościowych elementów podnoszących estetykę krajobrazu kulturowego oraz innych, kształtujących krajobraz gminy.



## 2. Polityka zagospodarowania rolniczej przestrzeni produkcyjnej

Rolnictwo gminy Gorzyce obok funkcji ekonomicznej i społecznej spełnia funkcję przestrzenną. Różnorodne warunki do produkcji rolnej wynikają z naturalnych walorów rolniczej przestrzeni produkcyjnej.

W północnej i zachodniej części gminy na bazie dobrych gleb występują sprzyjające warunki do rozwoju gospodarki rolnej. Na terenach tych uprawia się najbardziej wymagające ze wszystkich zbóż: pszenicę jara i jęczmień jary. W porównaniu z latami poprzednimi wprowadzane są dobre, wysokopienne odmiany pszenicy i jęczmienia.

Z roślin przemysłowych na terenie wsi: Wrzawy, Zalesie Gorzyckie uprawiany jest burak cukrowy. W miejscowości Wrzawy uprawia się dużo fasoli tycznej „Piękny Jaś”, związane to jest z tradycją tego terenu. Obecnie powstaje przy współpracy z Wojewódzkim Ośrodkiem Doradztwa Rolniczego w Boguchwale oddział w Tarnobrzegu grupa producentów fasoli tycznej. Powstanie tejże grupy przyczyni się do stworzenia gwarancji dla zbytu i opłacalności uprawy fasoli. Na terenach o glebach słabszych i mniej korzystnych warunkach dla rozwoju intensywnej gospodarki rolnej uprawiane są rośliny zbożowe: żyto, owies oraz ziemniaki, a z roślin specjalnych tytoń. Poprawę sytuacji w chowie trzody chlewnej można upatrywać w powstaniu na terenie powiatu tarnobrzesckiego Związku Hodowców Trzody Chlewnej. Powstanie związku zrzeszającego hodowców trzody zwiększy zainteresowanie rolników chowem trzody chlewnej, przyczyni się do znalezienia rynków zbytu, a tym samym zwiększenia opłacalności produkcji.

Naturalne walory rolniczej przestrzeni produkcyjnej na terenie gminy pogarsza w dużym stopniu niekorzystna struktura gospodarstw indywidualnych. Cechuje się ona dużym rozdrobnieniem gospodarstw, średnia powierzchnia gospodarstwa wynosi 3,18 ha. Większość gospodarstw prowadzonych jest przez osoby pracujące poza rolnictwem. Na ogólną liczbę zatrudnionych 4960 wyłącznie w rolnictwie pracuje 20%.

W strukturze obszarowej gospodarstwa o powierzchni od 1 – 2 ha stanowią ponad 26%, a działki rolne do 1 ha (statystycznie określane jako gospodarstwa rolne) stanowią ponad 14%. Gospodarstwa te spełniają rolę samozaopatrzenia rolników. Biorąc jednak pod uwagę wartość rolniczej przestrzeni produkcyjnej szans podwyższenia efektywności produkcji można upatrywać także w gospodarstwach mniejszych. Gospodarstwa te powinny się specjalizować w uprawie warzyw, owoców w związku z możliwością zbytu na pobliskiej giełdzie rolno – spożywczej w Sandomierzu.

Obszar jednego gospodarstwa we wsiach Wrzawy, Motycze, częściowo Gorzyce składa się z kilku działek różnych wielkości i najczęściej porzucanych i oddalonych od siedziby gospodarstwa. W najbliższych latach należy przeprowadzić prace scaleniowo – wymienne mające na celu połączenie działek w duże kompleksy gruntów.

Podstawowym celem polityki przestrzennej dotyczącej rolniczej przestrzeni produkcyjnej gminy Gorzyce w oparciu o przedstawione wyżej uwarunkowania jest:

- wyprodukowanie zdrowej żywności i zaopatrzenie w produkty mieszkańców miast, zainteresowanych produktami świeżymi,
- tworzenie gwarancji dla zbytu i opłacalności produkcji rolnej (stworzenie systemu opłacalnych cen oraz tworzenie zorganizowanych grup producentów),
- stwarzanie trwałych warunków pracy i zamieszkania rolnikom decydującym się na wyłączne utrzymanie z rolnictwa (stworzenie dostępności do kredytów i właściwa polityka kredytowa),
- w północno – zachodniej części gminy na bazie dobrych gleb występują sprzyjające warunki do rozwoju gospodarki rolnej,
- ze względu na ukierunkowane tradycje oraz warunki naturalne kształtowanie produkcji przebiegać będzie w następujących kierunkach:

- uprawy rolnicze: pszenica, burak cukrowy, rzepak, tytoń,
  - uprawy warzywnicze: fasola tyczna „Piękny Jaś”,
  - w produkcji zwierzęcej: hodowla bydła mlecznego i chów trzody chlewnej.
- korzystne warunki środowiskowe w zakresie czystości gleb, powietrza stwarzają możliwości produkcji zdrowej żywności o bardzo dobrych walorach żywieniowych, tzw. żywności ekologicznej. Produkcja pracochłonnej, ekologicznej żywności będzie źródłem większych dochodów dla mieszkańców gminy,
  - rozwój agroturystyki we wsiach atrakcyjnych krajobrazowo (Zalesie Gorzyckie, Orliśka, Furmany, Wrzawy) przyczyni się do stworzenia nowych miejsc pracy dla ludności wiejskiej i uzyskania dodatkowych dochodów na rzecz wsi,
  - w przebudowie struktury agrarnej gospodarki w gminie uwaga skoncentrowana będzie na ograniczeniu rozdrobnienia gruntów poprzez finansowanie większego zakresu prac scaleniowych. Priorytetem objęte będą scalenia najlepszych kompleksów glebowych.

### **2.1. Ochrona rolniczej przestrzeni produkcyjnej**

Ochrona rolniczej przestrzeni produkcyjnej na terenie gminy powinna polegać na:

- ograniczeniu przeznaczenia terenów na cele nierolnicze,
- zapobieganiu procesom degradacji i dewastacji gruntów oraz szkodom w produkcji rolnej powstającym wskutek działalności nierolniczej,
- rekultywacji i zagospodarowaniu gruntów na cele rolnicze,
- na cele nierolnicze powinny być przeznaczane nieużytki, a w przypadku ich braku grunty o najniższych klasach bonitacyjnych.

Wyznaczenie punktów odprowadzenia odpadów, punktów poboru wody do oprysków, jest podstawowym warunkiem ochrony rolniczej przestrzeni produkcyjnej.

W celu realizacji zamierzeń prowadzących do prawidłowego zagospodarowania rolniczej przestrzeni produkcyjnej należy przeprowadzić melioracje we wsiach: Wrzawy, Motycze Poduchowne, częściowo Gorzyce.

Zabiegi melioracyjne przyczynią się do polepszenia warunków gospodarowania, umożliwią racjonalną uprawę roli oraz zmniejszą straty w plonowaniu.

Wg WZUWiI grunty o niewłaściwych stosunkach wilgotnościowych, wymagające melioracji szczegółowych i obejmuje obszar:

- odbudowa i modernizacja: grunty orne 624 ha, użytki zielone 226 ha, regulacja rzek 10,0 km,
- melioracje nowe: grunty orne 563 ha, regulacja rzek 16,5 km.

Melioracje szczegółowe dotyczą 2 przedsięwzięć: Wrzawy i Gorzyce – Zaleszany.

Ważnym elementem ochrony rolniczej przestrzeni produkcyjnej jest ograniczenie przeznaczenia gruntów na cele nierolnicze, gleby bardzo słabe powinny być zalesiane co spowoduje ubytek użytków rolnych na korzyść lasów.



## 2.2. Agroturystyka w gminie

Dla rozwoju turystyki na obszarach wiejskich ogromne znaczenie mają regulacje prawne i ekonomiczne. Z doświadczeń zachodnioeuropejskich wynika, że tego typu działania przyczyniły się do szybkiego rozwoju agroturystyki we Francji, Włoszech, Niemczech czy Austrii.

Fundamentalnym aktem prawnym w Polsce pozwalającym na szybki rozwój działalności turystycznej w gospodarstwach rolnych jest ustawa o podatku dochodowym. W nowelizacji ustawy z dnia 26 lipca 1991 r. o podatku dochodowym od osób fizycznych wprowadzono od dnia 1 stycznia 1995 r. następujące zmiany: dochody uzyskane z tytułu wynajmu pokoi gościnnych, w budynkach mieszkalnych położonych na terenach wiejskich w gospodarstwie rolnym, osobom przebywającym na wypoczynku oraz dochody uzyskane z tytułu wyżywienia tych osób, jeżeli liczba pokoi nie przekracza 5 – wolne są od podatku dochodowego (Dz.U. z 1995 r., Nr 5, poz. 25).

Kluczową rolę w organizowaniu agroturystyki na wsi odgrywają ośrodki doradztwa rolniczego (dla gminy ODR w Boguchwale). Zajmują się one szkoleniami rolników, doradztwem prawnym i finansowym. Prywatni kwaterodawcy, których jest coraz więcej, zrzeszają się w różne organizacje i stowarzyszenia agroturystyczne.

Cechą charakterystyczną rozmieszczania gospodarstw agroturystycznych w Polsce jest to, iż najwięcej ich koncentruje się w największych regionach turystycznych Polski.

Dlatego też wprowadzanie agroturystyki na obszary rolnicze położone poza centrami ruchu turystycznego jest dużo trudniejsze, wymaga wielu prac przygotowawczych i inwestycyjnych, jest jednak uzasadnione tak pod względem ekonomicznym, jak i społecznym i przyrodniczym, zwłaszcza biorąc pod uwagę samą ideę takich gospodarstw, zakładającą bliski kontakt z przyrodą oraz aktywizację obszarów zaniedbanych.

We wsiach rolniczych położonych w gminie Gorzyce istnieje możliwość tworzenia wiejskiej bazy noclegowej, przede wszystkim w gospodarstwach agroturystycznych. Ten typ działalności gospodarczej na wsiach borykających się z rozlicznymi problemami (słaba opłacalność produkcji rolnej, brak zbytu na produkty rolne, duże bezrobocie) jest szczególnie pożądanym i może on przyczynić się do powstawania nowych miejsc pracy, rozwoju sektora usług i wzrostu dochodów zarówno mieszkańców jak i gminy.

Niezmiernie ważną rzeczą jest w fazie rozwoju gospodarstw agroturystycznych, aby istniała odpowiednia o nich informacja. Centrum informacyjnym, powinny być Gorzyce. Władze gminy (i powiatu) powinny zatroszczyć się o usytuowanie tam czytelnych tablic informacyjnych, jak z Gorzyc dotrzeć do gospodarstw agroturystycznych położonych w różnych wsiach gminy. Ponadto przy skrzyżowaniach dróg winny zostać umieszczone tablice wskazujące drogę turyście. Zadaniem władz gminy oraz ODR winno być też promowanie nowo powstałych obiektów noclegowych (na terenie gminy oraz na zewnątrz oraz pomoc rolnikom w nawiązywaniu współpracy z biurami turystycznymi zwłaszcza w dużych miastach otaczających szeroko rozumiany region.

Bezpłatne informatory o obiektach noclegowych można też rozmieścić na wszystkich stacjach benzynowych przy drogach wiodących do Gorzyc (tego typu informacja jest powszechna np. we Francji w mini-centrach informacyjnych znajdujących się na kompleksowo zagospodarowanych parkingach przy autostradach, a odnosi się do prowincji, na terenie której jest zlokalizowany dany parking).

Natomiast w obiektach noclegowych na terenie gminy powinny znajdować się krótkie informatory dla turystów o atrakcjach turystycznych gminy.

Wprowadzanie metod produkcji ekologicznej jest również korzystne z punktu widzenia turystyki, a zwłaszcza w takiej gminie jak Gorzyce, gdzie jest niewielki odsetek lasów.

Z punktu widzenia rekreacji ważny jest cały szereg właściwości zbiorowisk roślinnych wywierających wpływ na zdrowie czy samopoczucie. Bioklimat układów typowych dla rolnictwa tradycyjnego (czyli przeważającego w gminie) jest pod względem zdrowotnym neutralny, natomiast terenów związanych z rolnictwem intensywnym i nowoczesnym sadownictwem, ze względu na toksyczność stosowanych środków chemicznych, jest dla zdrowia niekorzystny. Co prawda uprawy rolne są w zasadzie wyłączone spod użytkowania turystycznego, ale istnieje możliwość wykorzystania dla celów turystycznych zbiorowisk ruderalnych (plac zabaw dla dzieci, boiska sportowe, miejsca masowej rekreacji). Zbiorowiska trawiasto – zielone są dobrym terenem dla rekreacji ze względu chociażby na dużą odporność roślin na zdeptywanie, a ponadto posiadają korzystne warunki bioklimatyczne, oddziałujące pozytywnie na układ krwionośny i oddechowy. Jeśli weźmiemy pod uwagę powyższe uwarunkowania, agroturystyka ma największe szanse rozwoju w gospodarstwach tradycyjnych (ekstensywnych) i w gospodarstwach ekologicznych.

### 3. Polityka rozwoju w sferze społeczno – gospodarczej gminy

#### 3.1. Prognoza rozwoju demograficznego

Cele założone w studium w sferze rozwoju społeczno – gospodarczego pozostają w ścisłym powiązaniu z określeniem prognozy demograficznej. Prognoza ma charakter szacunkowy i powstała na następujących założeniach prognostycznych:

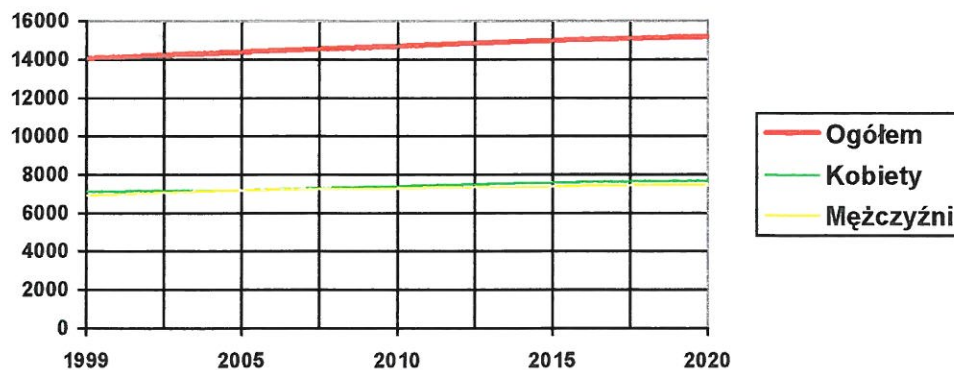
- porównanie i zaktualizowanie prognozy przedstawionej dla gminy Gorzyce w studium zagospodarowania przestrzennego województwa tarnobrzeskiego, z aktualnymi danymi o stosunkach demograficznych dla gminy,
- uwzględnienie specyficznych cech stosunków ludnościowych określonych przez GUS dla kraju, dotyczących terenów wiejskich, a przede wszystkim:
  - obniżanie się wskaźnika przyrostu naturalnego,
  - zauważalny choć niewielki spadek wskaźnika dzietności kobiet,
  - wyraźne zahamowanie tendencji odpływu ludności wiejskiej do miast,
  - ożywienie ruchu migracyjnego przewidywane po 2010 r.,
  - wzrost długości życia – dla woj. tarnobrzeskiego przewidywana średnia w 2020 r. 72,9 lat (dla mężczyzn) i 79,5 lat (dla kobiet),
  - przewaga liczby kobiet nad liczbą mężczyzn.

Po uwzględnieniu tych założeń określone zostały, jako wypadkowa zróżnicowań i trendów sprecyzowanych w analizie zgromadzonych danych demograficznych z lat 1995 – 1999, następujące zmiany ludności gminy w latach 1999 – 2020 r.

Tabela Nr 1. Gmina Gorzyce. Prognoza ludności wg płci i miejsca zamieszkania.

Sołectwo	1999			2005			2010			2015			2020		
	Liczba ludności			Liczba ludności			Liczba ludności			Liczba ludności			Liczba ludności		
	0	M	K	0	M	K	0	M	K	0	M	K	0	M	K
Gorzyce	7684	3844	3840	7,80	3,95	3,85	7,85	3,92	3,93	7,95	3,95	4,00	8,10	4,04	4,06
Furmany	663	319	344	0,70	0,35	0,35	0,70	0,33	0,37	0,71	4,31	0,40	0,71	0,30	0,41
Motycze Pod.	301	138	163	0,30	0,15	0,15	0,30	0,14	0,16	0,31	0,15	0,16	0,30	0,15	0,15
Sokolniki i Orlińska	2214	1091	1123	2,30	1,15	1,15	2,43	1,21	1,22	2,60	1,29	1,31	2,65	1,30	1,35
Trześń	1472	705	767	1,50	0,75	0,75	1,60	0,80	0,80	1,62	0,80	0,82	1,63	0,81	0,83
Wrzawy	1544	748	796	1,60	0,75	0,85	1,62	0,80	0,82	1,63	0,81	0,82	1,63	0,81	0,82
Zalesie Gorzyckie	178	88	90	0,20	0,10	0,10	0,20	0,10	0,10	0,18	0,09	0,09	0,18	0,09	0,09
Gmina ogółem	14056	6933	7123	14,40	7,20	7,20	14,70	7,30	7,40	15,00	7,40	7,60	15,20	7,50	7,70

Prognoza liczby ogólnej mieszkańców w latach 1999 - 2020



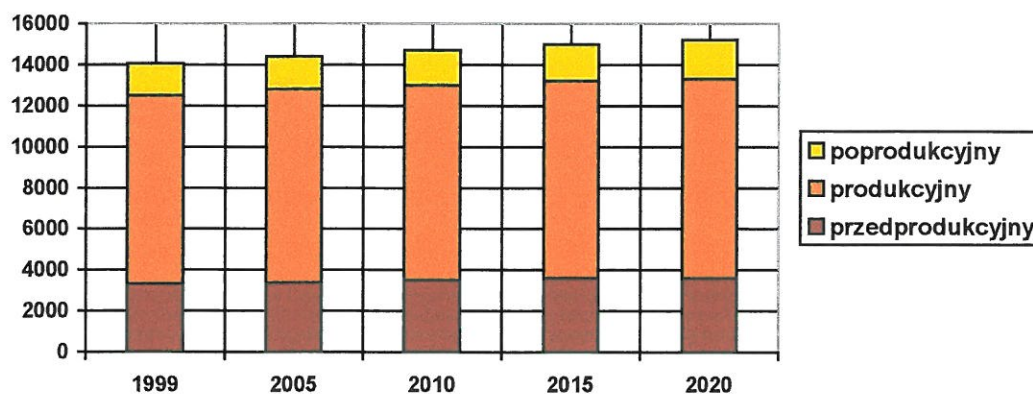
- Liczbę ludności gminy docelowo określono na poziomie 15,2 tysięcy, przyrost w latach 1999 – 2020 wielkości 1150 osób,
- Średnioroczny przyrost ludności zakłada się na poziomie ok. 50 osób,
- Przyrost liczby mieszkańców będzie proporcjonalny do liczby mieszkańców obecnie zamieszkujących sołectwa a więc największy rozwój demograficzny dotyczy sołectwa Gorzyce. Sołectwa bardzo małe – Motycze Poduchowne i Zalesie Gorzyckie przewiduje się jako jednostki utrzymujące niemal stałą liczbę mieszkańców,
- Rozwój liczby ludności w poszczególnych okresach pięcioletnich przewiduje się jako umiarkowany i bardzo równomierny,
- Nieco mniejszy wzrost przewidziano w pięcioletcu 2015 – 2020, kiedy to może nastąpić zwiększony odpływ ludności do miast (zakładany w prognozie krajowej) oraz zauważalne będą skutki spadku przyrostu naturalnego w latach 1997 – 2000 w reprodukcji populacji,
- Zauważalna będzie nadal niewielka przewaga liczby kobiet nad liczbą mężczyzn, która będzie wyraźna w sołectwach większych – pewne odstępstwo stanowi obecnie sołectwo Gorzyce, ale na przyszłość różnica ta będzie się zmniejszać.

Drugą część analiz prognostycznych stanowi sformułowanie zmian struktury wiekowej ludności gminy. Przedstawione zostały one w następującym zestawieniu tabelarycznym.

Tabela Nr 2. Gmina Gorzyce. Prognoza demograficzna – struktura ludności wg płci i wieku mieszkańców. Wskaźnik obciążenia demograficznego.

Wyszczególnienie	1999		2005		2010		2015		2020	
	ludność w tys. osób	%	ludność w tys. osób	%	ludność w tys. osób	%	ludność w tys. osób	%	ludność w tys. osób	%
Ludność gminy ogółem	14056	100	14,4	100	14,7	100	15,0	100	15,2	100
w tym:										
O	6933	49,4	7,2	50,0	7,3	49,2	7,4	49,2	7,5	49,3
M	7123	50,6	7,2	50,0	7,4	50,8	7,6	50,8	7,7	50,7
w wieku przedprodukcyjnym 0 – 17 lat										
O	3312	23,6	3,4	23,6	3,5	23,8	3,6	24,0	3,6	23,8
M	1631	23,5	1,7	11,8	1,7	11,4	1,8	12,0	1,8	11,8
K	1681	23,5	1,7	11,8	1,8	12,4	1,8	12,0	1,8	12,0
w wieku produkcyjnym 18-59 K 18-64 M										
O	9189	65,4	9,4	65,4	9,5	64,6	9,6	64,2	9,7	64,0
M	4560	65,7	4,7	32,7	4,7	32,2	4,7	31,3	4,8	31,5
K	4629	64,9	4,7	32,7	4,8	32,4	4,9	32,9	4,9	32,5
w wieku poprodukcyjnym K > 60; M > 65										
O	1555	11,0	1,6	11,0	1,7	11,6	1,8	11,8	1,9	12,2
M	742	10,8	0,8	5,5	0,8	5,6	0,9	5,9	0,9	6,0
K	813	11,6	0,8	5,5	0,9	6,0	0,9	5,9	1,0	6,2
Wskaźnik obciążenia demograficznego		52,9		53,0		54,8		56,0		55,0

Prognoza struktury wiekowej wg wieku



Z prognozy przekształceń struktur wiekowych ludności gminy, w podstawowych grupach wiekowych, nie przewiduje się zasadniczych zmian.

- Istotnym zjawiskiem będzie przesuwanie się w czasie w poszczególnych okresach pięcioletnich, obecnie występującej tendencji niżowej przyrostu demograficznego, co będzie widoczne w zmianach populacji liczebności poszczególnych grup wiekowych – zwiększanie się liczebności grup starszych – starzenie się społeczeństwa,
- W związku z powyższym zauważalny będzie wzrost wskaźnika obciążenia demograficznego.

### **3.2. Prognoza rynku pracy**

Prognoza zwłaszcza w ujęciu struktur wiekowych stanowi przesłankę do określenia w polityce rozwoju gminy potencjału zasobów pracy. Zasoby te określają zmiany liczebności grupy w wieku ponadprodukcyjnym.

Prognoza zakłada, że populacja w wieku produkcyjnym będzie wzrastała bardzo umiarkowanie: w okresie 1999 do 2020 roku wzrost wynosić będzie 500 osób. Stąd też zakłada się, że również bardzo umiarkowany będzie przyrost zasobów pracy.

Zakładając, że wskaźnik aktywności zawodowej, nie będzie większy niż 41% (obecnie wg danych Urzędu Statystycznego wynosi 43,5%) zasoby pracy w gminie, docelowo określa się na ok. 4360 osób – przyrost pomiędzy 1999 rokiem i 2020: 270 osób.

Zjawisko dwuzawodowości będzie się zmniejszać, przede wszystkim ze względu na ogólną sytuację na rynku pracy. Można wnioskować, że wpłynie to korzystnie na restrukturyzację rolnictwa. Zatrudnienie w rolnictwie może wzrosnąć, choć nie będzie to wzrost wielki – z 990 osób do ok. 1100 tj. nadal 20% liczby zatrudnienia. Wzrost ten nie powinien odbywać się kosztem rozdrobnienia gospodarstw. Gwarantować to powinna odpowiednia polityka państwa, stwarzająca warunki opłacalności produkcji i tworzenie dużych gospodarstw, zwłaszcza na terenach sołectw Wrzawy, Zalesie Gorzyckie.

Zagospodarowanie zasobów pracy w sytuacji gospodarki rynkowej, a więc przy zjawisku bezrobocia, będzie istotnym celem polityki rozwoju gminy i wyznacznikiem utrzymania stopni równowagi na rynku pracy. Wielkość zjawiska bezrobocia wskazuje niestety tendencje zwykłą.

O ograniczeniu zjawiska bezrobocia w gminie decydować będzie nadal:

- Kondycja finansowo – gospodarcza WSK Gorzyce, zakład stanowi podstawowe miejsce zatrudnienia na terenie gminy,
- Strategia działających w gminie i w pobliskich ośrodkach miejskich: Sandomierzu, Tarnobrzegu, Stalowej Woli podmiotów gospodarczych stanowiących znaczące ilości miejsc pracy również dla mieszkańców gminy,
- Działania władz gminnych i powiatowych w kierunku popierania inicjatyw związanych z przekwalifikowaniem zawodowym ludności do potrzeb rynku pracy, a więc przeciwdziałania bezrobociu absolwentów (młodzież), podniesienia poziomu wykształcenia, zwiększenia aktywności zawodowej bezrobotnych (grupy interwencyjne, prace publiczne),
- Promowanie gminy celem przyciągania kapitału zewnętrznego,
- Restrukturyzacja rolnictwa – dążenie do eliminacji ukrytego bezrobocia agrarnego,
- Dążenie do zwiększania popytu na siłę roboczą przez popieranie tworzenia miejsc pracy w sferze usług komunalnych, bytowych, turystyki i wypoczynku.



Kierunki rozwoju rynku pracy, oprócz poczynań służących zwalczaniu bezrobocia winny zakładać:

- Działania w celu jego wielokierunkowości a więc przyrost miejsc pracy poza działalnością produkcyjną. Jednakże do 2020 r. należy utrzymywać, że proporcje zatrudnienia w gospodarce narodowej wg sekcji EKD nie ulegną większym przekształceniom.
- Przeważać będzie zatrudnienie w działalności produkcyjnej i rolnictwie indywidualnym, budownictwie, edukacji, ochrony zdrowia.
- Istnieje możliwość zwiększenia zatrudnienia w działalności usługowej, komunalnej, socjalnej, obsłudze turystyki przede wszystkim w Gorzycach jako jednostki o zarysowującej się tkance miejskiej – Osiedle Gorzyce.
- Znaczącą ilość miejsc pracy dla ludności gminy (szacunkowo 20 – 25%) pozostawać będzie nadal poza granicami gminy – gmina jest i będzie „sypialnią” dla podmiotów gospodarczych w pobliskich miastach.
- Rynek pracy charakteryzować się będzie:
  - dobrze przygotowaną kadrą techniczną, zwłaszcza średnią, przygotowywaną w miejscowym zespole szkół pod kątem zapotrzebowania na siłę roboczą przez WSK,
  - relatywnie młody wiek zasobów pracy – duża ilość młodzieży absolwentów szkół średnich,
  - możliwością zwiększania ilości miejsc pracy sezonowej – cegielnie, ośrodek wypoczynkowy, agroturystyka.

### **3.3. Prognoza zmian jakości życia mieszkańców**

#### **3.3.1. System obsługi ludności gminy**

Zakłada się nadal trzystopniowy poziom obsługi mieszkańców gminy:

##### I. Poziom elementarny

- a) miejscowości: Motycze Poduchowne, Zalesie Gorzyckie, Orliśka Sokolnickie,
- b) wyposażenie w usługi: sklepy spożywcze, kioski, ew. usługi rzemiosła, sale zebrań.

##### II. Poziom podstawowy

- a) miejscowości: Sokolniki, Trześń, Wrzawy, Furmany,
- b) wyposażenie w usługi: oprócz urzędzeń poziomu I występują: przedszkola, szkoły podstawowe lub ponadpodstawowe, zakłady opieki zdrowotnej, kluby lub świetlice, mała gastronomia, biblioteki, bary, usługi rzemiosła, drobnej wytwórczości, boiska sportowe, kluby.

##### III. Poziom ponadpodstawowy

- a) miejscowości: Gorzyce – osiedle
- b) wyposażenie w usługi: do usług z poziomu I i II dochodzą: przychodnia zdrowia specjalistyczne, przychodnie przemysłowe, szkoły średnie (zespół szkół), domy opieki społecznej, gminny ośrodek kultury, restauracje, zakłady usług komunalnych i inne wyspecjalizowane zakłady usługowe, rzemieślnicze.

W zakresie urzędzeń poziomu ponadpodstawowego Gorzyce nie posiadają pełnego wyposażenia w usługi. Wspomagają je pobliskie miasta: Sandomierz, Tarnobrzeg i Stalowa Wola, zwłaszcza w zakresie szpitalnictwa, przychodni specjalistycznych, szkół ponadpodstawowych, wyższych szkół specjalistycznych, sklepów i zakładów usługowych o wysokiej specjalizacji, usług kultury wyższego rzędu (muzea, kina).

### 3.3.2. Standardy obsługi ludności

Rozwój infrastruktury społecznej zależeć będzie od potrzeb wynikających:

- ze zmiany liczby użytkowników urządzeń obsługi,
- z konieczności poprawy dostępności do usług,
- z wymogów w zakresie poprawy standardów obsługi ludności.

Uwzględniając powyższe potrzeby zakłada się hipotetycznie następujące standardy obsługi ludności w zakresie:

#### a) Oświata i wychowanie

Liczebność grupy wiekowej objętej obsługą w tym zakresie będzie stanowić docelowo ok. 13,0% ogólnej liczby ludności – a więc będzie wykazywał tendencję zniżkową (spadek przyrostu naturalnego). Jest to wskaźnik powyżej średniego (12,5%) przyjmowanego w statystyce WUS.

Wielkość wskaźnika nie wskazuje na potrzebę tworzenia nowych miejsc w placówkach wychowania i oświaty. System i standard obsługi w zakresie oświaty ukształtowany został rozpoczynającą się reformą oświaty.

W gminie Gorzyce system ten zakłada:

##### ■ Szkoły podstawowe:

- Gorzyce SP Nr 1,
- Gorzyce SP Nr 2,
- Furmany,
- Sokolniki,
- Trześń,
- Wrzawy

##### ■ Gimnazja:

- Gorzyce (przy SP Nr 2), Sokolniki.

Zlikwidowane zostaną szkoły filialne. System oparty jest na zorganizowanym przez władze gminy dowozie dzieci do szkół. System zakłada przede wszystkim lepsze wyposażenie szkół i podniesienie poziomu nauczania.

##### ■ Wychowanie przedszkolne:

Zakłada się potrzebę utrzymania placówek wychowania przedszkolnego:

- w osiedlu Gorzyce
- Sokolniki (przy SP)
- Trześń (przy SP)

Przewiduje się, że z opieki przedszkolnej będzie korzystać 20% grupy wiekowej tj. docelowo ok. 250 dzieci.

##### ■ Szkolnictwo średnie

Utrzymanie i rozwój (w sensie poszerzenia profilu nauczania) działającego Zespołu Szkół im. por. Józefa Sarny – to główne założenie polityki gminy w zakresie rozwoju tego szkolnictwa.

Uzupełnienie obsługi w tym zakresie będą nadal szkoły średnie poza gminą (w Tarnobrzegu, Sandomierzu, Grębowie, Stalowej Woli).

##### ■ Szkolnictwo wyższe

Zapotrzebowanie na obsługę w tym zakresie będzie rosło – rośnie świadomość społeczna, że wykształcenie daje szansę na odpowiednią pracę.

W bardzo bliskim zasięgu znajdują się miasta z uczelniami wyższymi i pomaturalnymi – Sandomierz, Stalowa Wola, Tarnobrzeg.

b) Ochrona zdrowia i opieka społeczna

■ Ochrona zdrowia

Wprowadzony w 1999 roku zreformowany system opieki zdrowotnej, przewidywany do ewentualnych modernizacji, zakłada przede wszystkim lepszą dostępność do lekarza pierwszego kontaktu.

Zakłada się, że będzie działał zgodnie z założeniami reformy i został przestrzennie dopasowany do potrzeb mieszkańców. Uzupełnione winny być usługi specjalistyczne – stomatologiczne (zatrudnienie lekarzy stomatologów). W zakresie usług szpitalnictwa i przychodni specjalistycznych – zakłada się możliwość wyboru przez pacjenta placówki leczniczej.

■ Opieka społeczna

Zakłada się potrzebę poszerzenia działalności gminnego ośrodka pomocy społecznej i nakładów finansowych na tę pomoc bowiem prognoza demograficzna wskazuje na proces starzenia się i ubożenia społeczeństwa.

Istniejące obiekty pomocy społecznej:

– Dom Brata Alberta

– krajowy ośrodek socjalno – szkoleniowy dla kobiet

winny być dostrzegane przez władze gminne jako szansa rozwoju społeczno – gospodarczego, choćby przez związane z nimi miejsca pracy.



c) Kultura

■ Domy kultury

Konieczne jest utrzymanie docelowo istniejącej sieci gminnego ośrodka kultury tzn. domów kultury w Gorzycach, Sokolnikach, we Wrzawach i świetlicy w Furmanach, jeśli ma być zapewniona mieszkańcom dostępność do podstawowych urządzeń kultury.

■ Biblioteki

Sieć placówek bibliotecznych, działających w ramach gminnego ośrodka kultury docelowo koniecznie winna być utrzymana. Wskazane byłoby utworzenie bibliotek w każdym sołectwie gdyż duża jest liczba czytelników przypadająca na 1 bibliotekę.

Zakładać należy, że będzie przyrastać liczba woluminów – wskazane byłoby osiągnięcie 5000 woluminów na 1000 mieszkańców.

■ Kino

Docelowo konieczne jest utworzenie stałego kina (którego w gminie brak), tym bardziej że jest obiekt (środowiskowy dom kultury w Gorzycach) posiadający ku temu warunki.

d) Sport i turystyka

## ■ Sport

Dobrze rozbudowaną i działającą sieć klubów sportowych docelowo można wzbogacić o zainicjowanie działań prowadzących do odnowy szkolnych klubów sportowych w Sokolnikach, Trześni, Wrzawach, Furmanach.

## ■ Turystyka

Ośrodek sportu i rekreacji w Przybyłowie jest dużą szansą rozwoju społeczno – gospodarczego gminy, którą należy wzmacniać odpowiednią promocją i konsekwentnym uatrakcyjnianiem jego wyposażenia, wskazać należy na pewną szansę wykorzystania walorów przyrodniczych gminy (zwłaszcza tereny nad Wisłą) dla promowania agroturystyki w sołectwach Wrzawy, Zalesie Gorzyckie, Trześń.

Obiekty noclegowe istniejące w gminie wymagają odpowiedniej promocji i reklamy jako, że mogą być wykorzystywane dla obsługi turystów pobliskiego Sandomierza.

## e) Handel, gastronomia i rzemiosło

## ■ Handel

Nasylenie placówkami handlu zapewnia bardzo dobrą dostępność do nich. Docelowo działania winny być skierowane na działania prowadzące do wzbogacania branżowego, zwłaszcza w Gorzycach.

## ■ Rzemiosło

Popierać należy i promować każdą inicjatywę tworzenia usług rzemiosła, i drobnej wytwórczości zwłaszcza związanych z obsługą rolnictwa (skup, przetwórstwo płodów rolnych) usług bytowych. Stanowić one będą najtańsze miejsca pracy i znacząco ożywiają sytuację gospodarczą wsi.

## ■ Gastronomia

Nie zachodzi właściwie potrzeba uzupełniania docelowo sieci placówek w tym zakresie. Można zakładać, że mogą się one nieco wykruszać, co oznacza, że pozostaną te, które będą oferować lepszą obsługę.

**3.3.3. Hipoteza warunków mieszkaniowych**Rozwój mieszkalnictwa

Uzależniony będzie od potrzeb wynikających:

- z rozwoju demograficznego; czyli przyrostu liczby mieszkańców, przemian struktury wiekowej, ilości osób w wieku zakładania rodzin,
- z konieczności poprawy standardów mieszkaniowych czyli tzw. rozgęszczanie, wyposażenie w media infrastruktury,
- zapewnienia mieszkań dla ludności biednej – mieszkań socjalnych.

Z prognozy demograficznej wynika, że potrzeby przyrostu zasobów mieszkaniowych, wynosić będą docelowo ok. 260 mieszkań, zakładając, że docelowo:

- ludność wzrośnie o ok. 1140 osób,
- wskaźnik zagęszczenia na mieszkanie przyjmuje się na poziomie 4,0 (obecnie 4,1),
- liczba osób na 1 izbę : 1 osoba
- powierzchnia użytkowa mieszkania na 1 osobę – 20 m<sup>2</sup>.

Kształtowanie się przyrostu zasobów mieszkaniowych w czasie przedstawia poniższa tabela.

Tabela Nr 3. Gmina Gorzyce. Przyrost zasobów mieszkaniowych w latach 1999 – 2020.

Jednostka	Rok	Mieszkania	Izby	Pow. użytł. mieszkań w tys. m <sup>2</sup>	Przeciętnie		
					Pow. użytł. miesz./1 osobę	Liczba osób na	
						1 mieszkanie	1 izbę
Gmina Gorzyce	1997	3369	12658	221,5	16,0	4,10	1,09
	2000	3390	12758	222,8	16,0	4,10	1,09
	2005	3430	12918	225,5	17,0	4,05	1,00
	2010	3505	13218	230,9	18,0	4,00	1,00
	2015	3580	13518	236,9	20,0	4,00	1,00
	2020	3630	13718	240,9	20,0	4,00	1,00

### Polityka mieszkaniowa

Docelowy, znaczny przyrost zasobów mieszkaniowych wymagać będzie ze strony władz gminnych przede wszystkim zabezpieczenia odpowiednich terenów pod budownictwo – pod względem przygotowania planistycznego i wyposażenia w infrastrukturę techniczną.

Sama realizacja budownictwa będzie się rozkładać na 4 grupy inwestorów:

- budownictwo indywidualne  
ok. 50% hipotecznego przyrostu mieszkań tj. ok. 130 mieszkań, realizowanych środkami własnymi mieszkańców, budownictwo o niskiej intensywności, jednorodzinne, zagrodowe, zgodnie z zapotrzebowaniem we wszystkich sołectwach.
- budownictwo komunalne (socjalne)  
ok. 10% przyrostu tj. ok. 26 mieszkań, przewidziane do realizacji ze środków samorządowych, dla ludności najuboższej. Może to być adaptacja budynków istniejących, we władaniu gminy na cele mieszkaniowe.
- budownictwo spółdzielcze – budownictwo zakładowe  
ok. 50% hipotecznego przyrostu tj. ok. 130 mieszkań. Zakłada się realizację na terenie osiedla Gorzyce (rozbudowa) przede wszystkim jako budownictwo wielorodzinne. Realizacja ze środków gromadzonych przez członków spółdzielni i zakładu WSK Gorzyce.

Na realizację potrzeb mieszkaniowych wpływ będą miały, dla każdej grupy wymienionych inwestorów działania dotyczące tworzenia krajowych systemów finansowania mieszkalnictwa.